

Fiksusti liikkeellä.

Jyväskylän seutu panostaa kestäviin kulkumuotoihin.

Fiksu liikkuja valitsee kulkumuotonsa kulloisenkin tarpeen mukaan: pyörällä kauppaan, Linkillä töihin, tai kimppekyydillä harrastuksiin. Viisaat liikkumisvalinnat näkyvät kukkaron ohella hyvinvoinnissa ja ympäristössä.

Linkki voi olla lapsiperheen pelastus

■ Kun maksuton lastenvaunuetuus laajeni Linkki-paikallisliikenteessä, se oli iloinen uutinen lapsiperheille ja pienten lasten kanssa matkustaville. Vaunujen kanssa on voinut matkustaa maksutta vihreissä linja-autoissa ilman aikarajoituksia kesäkuusta lähtien.

Linkki on ollut meidän perheen pelastus, sanoo Miia Janhonen, joka asuu Kuokkalassa.

Janhosen lapsiperheen arkea pyöritetään pääosin Linkki-kyytien varassa. Kodin lähellä on muutama Linkki-pysäkki mistä valita ja vuoroja kulkee tiuhaan.

– Kuljemme lasten kanssa bussilla useamman kerran viikossa. Käymme Linkillä isommissa kaupoissa, puistoissa ja hoidamme lääkärikäynnit.

Haastattelupäivänä on neuvolakäynti keskustassa, ja mukaan lähtevät molemmat lapset, 3-vuotias Maria ja 8-kuukautinen Nora. He istuvat omilla paikoillaan tuplarattaissa, ja ovat jo kokeneita Linkki-matkustajia nuoresta iästään huolimatta.

– Olemme liikkuneet vanhemman lapsen kanssa bussilla jo kolme vuotta. Se ei ole enää ihmeellinen juttu nuoremmallekaan, vaan arkipäivää, sanoo Janhonen.

Maksuttomuus koskee matkustajaa, joka kuljettaa lastenvaunuissa, -rattaissa tai niihin verrattavissa pyöräilyvaunuissa vau-

vaa tai taaperoa.

Myös alle 7-vuotiaat lapset matkustavat ilmaiseksi aikuisen tai lastenvaunuetuutta hyödyntävän huoltajan kanssa. Etuudet koskevat Linkki-linjoja 1–13 ja 14–42.

Etuuksilla kannustetaan lapsiperheitä käyttämään paikallisliikenteen palveluja. Ilmaisilla vaunumatkoilla halutaan varmistaa, että lapset matkustavat turvallisesti. Lastenvaunujen kanssa nouseaan Linkkiin keskioivista. Koska kyydistä ei tarvitse maksaa, huoltaja voi olla vaunujen luona koko matkan ajan.

Linkkien lastenvaunuetuus oli aiemmin rajoitettu päiväaikaan. Miten rajoituksen poistaminen vaikuttaa perheesi liikkumiseen?

– Kyllä se vaikuttaa huomattavasti. Näen sen isona helpotuksena. Ennen oli vaikeampaa yrittää sovittaa kaupassakäyntiä ja muita asioita tiettyyn aikaan. On iso edistys, että nyt ei tarvitse katsoa kelloa. Varmasti se lisää lapsiperheiden liikkumista, arvioi Miia Janhonen.

MERVI VARONEN



– Kyyti on turvallisempaa, kun ei tarvitse puikkelehtia bussin käytävällä lippua ostamassa, toteaa Miia Janhonen.

Tunnetutkimus kertoo tyytyväisyydestä Linkki-palveluihin

■ Linkki-paikallisliikenne on selvittänyt asiakaidensa joukkoliikennepalveluihin ja niiden vastuullisuuteen liittyviä kokemuksia.

Tutkimusmenetelmänä hyödynnettiin empatia-analytiikkaa, jossa joukkoliikennepalveluun yhdistettävien tunteiden lisäksi selvitetään asiakaskokemuksia ekologisen, sosiaalisen ja taloudellisen vastuullisuuden näkökulmasta. Saatuja tuloksia hyödynnetään asiakasymmärryksen luomisessa sekä toiminnan arvioinnissa ja kehittämisessä.

Yleinen asiakaskokemus näytetty kyselyn perusteella myönteisenä: 80 prosenttia vastaajista kokee positiivisia tunteita Linkki-paikallisliikennettä kohtaan. Yleisin ilmaistu tunne oli tyytyväisyys, mutta myös helpotuksen, mielihyvän ja kiinnostuksen tunteet nousivat vastauksissa esiin. Negatiivisia tunteita ilmaistiin selkeästi vähemmän, niistä eniten mainintoja sai pettymys.

Matkustamiseen liittyvät tunteukset ilmaistiin voittopuolisesti positiivisina ja ne liittyvät yleisimmin paikallisliikenteen toimivuuteen, aikatauluihin, palveluverkkoon, autoilun välttämiseen ja hintoihin. Myös kuljetta-



Kesäkuussa voimaan tulleet lapsimatkustamisen etuudet ovat selkeästi lisänneet lapsiperheiden joukkoliikenteen käyttöä ja tyytyväisyyttä.

jat ja asiakaspalvelu herättivät myönteisiä tunteita.

Noin 70 prosenttia vastaajista koki Linkki-paikallisliikenteen vastuullisuuden positiivisena. Tunteiden taustalla on useimmiten ekologinen vastuullisuus, esimerkiksi ympäristöystävällinen kalusto ja autoilun välttäminen. Sosiaalisen vastuullisuuden kokemuksista mainintoja saivat esimerkiksi palvelukyky, kuljettajat, asiakaspalvelu ja turvallisuus.

Tutkimus toteutettiin toukuussa avoimena kyselynä, johon osallistui 626 vastaajaa. Tutkimuksen tekemisestä vastasi empatiikka-analytiikkayhtiö NayaDaya Oy.

KRISTINA PENTIKÄINEN



Kertalippu Linkistä lähimaksulla

Linkillä matkustaminen on muuttumassa entistä sujuvammaksi. Alkusyksystä lähtien kertalipun voi maksaa linja-autossa kätevästi pankkikortilla tai muulla lähimaksuun sopivalla maksuvälineellä.

Alkuvaiheessa lähimaksulla voi ostaa kertalipun, jonka hinta on sama kuin Waltti-matkakortilla ostettu aikuisen arvolippu, alkaen 2,10 euroa. Hinta on sama kaikille asiakasryhmille, ja lippuun sisältyy 90 minuutin vaihtoaika.

Jyväskylän kaupungin joukkoliikennepäällikkö Ari Tuovinen kertoo, että lähimaksun toteutukseen on otettu mallia muista kaupungeista, joissa se on jo käytössä.

– Aika on nyt kypsä lähimaksun käyttöönottoon Linkki-paikkaliikenteessä. Järjestelmää on jo testailtu muualla ja olemme voineet hyödyntää tätä tietoa. Esimerkiksi Oulusta on saatu erittäin positiivisia kokemuksia. Siellä ihmiset ovat siirtyneet käyttämään lähimaksua juuri sen helppouden takia, sanoo Tuovinen.

Lähimaksujärjestelmän yhte-

yteen tulee päivittäinen maksukatto. Se tarkoittaa, että asiakas maksaa enintään kolme matkaa vuorokaudessa eikä sitä useamista matkoista enää veloiteta. Maksukatto toimii automaattisesti asiakkaan ostamien lippujen perusteella. Päivittäiset matkat ja maksutapahtumat voi itse tarkistaa lähimaksun nettipalvelusta. Palvelun tiedot tulevat Linkin nettisivulle <https://linkki.jyvaskyla.fi>.

– Maksukaton takia asiakas voi ostaa lähimaksulla lippuja vain omaan käyttöönsä. Järjestelmä ei myöskään tunnista eri asiakasryhmiä vielä alkuvaiheessa, siksi veloitus on aina aikuisen kertalipun mukaan, toteaa Tuovinen.

► Kertalippujen hinnat lähimaksulla

Vyöhykkeet	Hinta
1 vyöhykkeen lippu	2,10 €
2 vyöhykkeen lippu	2,95 €
3 vyöhykkeen lippu	3,85 €
4 vyöhykkeen lippu	5,10 €

Lähimaksulla ostaessa kertalippu on samanhintainen kaikille. Erillisiä lasten, nuorten, opiskelijoiden tai senioreiden lippuja ei ole. Lippu on voimassa 90 min ostohetkestä.



JYVÄSKYLÄN SEUDUN JOUKKOLIIKENNE

Hän myöntää, että lähimaksujärjestelmä ei käyttöön otettaessa ole vielä valmis paketti, mutta sitä kohti mennään pikkuhiljaa. Pankkikortilla maksamista on Linkkeihin toivottu pitkään, ja vihdoinkin se on mahdollista.

– Nyt otetaan ensimmäinen askel. Maksujärjestelmää ja lippu-

tuotteita kehitetään koko ajan. Haluamme tarjota Linkki-asiakkaalle erilaisia ja edullisia vaihtoehtoja. Lähimaksu sopii monille käyttäjäryhmille, mutta toivomme, että etenkin käteisellä maksavat asiakkaat löytävät lähimaksun, sanoo Ari Tuovinen.

MERVI VARONEN

Lipun ostaminen lähimaksulla on helppoa ja nopeaa. Joukkoliikennepäällikkö Ari Tuovinen vilauttaa omaa pankkikorttiaan Linkin maksulaitteelle.

Paikallisliikennettä operoidaan nyt Asemakadulta

Linkki-liikenteen pääpysäkit ovat siirtyneet Vapaudenkadulta evakkoon Asemakadulle. Muuton syy on Kirkkopuiston alkamassa oleva pysäköintitalon rakentaminen.

Tilaa Asemakadulla on niukasti, joten seitsemän pysäkkiä on yhdistetty neljäksi. Asema-aukiolla on puolella ovat pysäkit Keskusta 5–6 ja Keskusta 7, hotelli Alexandran puolella taas pysäkit Keskusta 1–2 ja Keskusta 3–4.

Vapaudenkadun Kirjasto 1, 2, 5 ja 6-pysäkit ovat toistaiseksi pois käytöstä, samoin Lounaispuisto 1 ja 2. Hannikaisenkadulle on lisätty tilapäinen pysäkipari Hannikaisenkatu 11:n kohdalle.

Keskustasta Voionmaankadun keskustasta ohjautuva liikenne kulkee reittiä Asemakatu–Hannikaisenkatu–Cygnaeuksenkatu. Voionmaankadun suunnasta keskustaan saavutaan reittiä Vaasankatu–Hannikaisenkatu–Asemakatu.

Keskussairaalan tien, Länsi-Päijänteen ja Rantaväylän suuntaan keskustasta lähtevä liikenne ajaa reittiä Asemakatu–Hannikaisenkatu. Keskussairaalan tien, Länsi-Päijänteen ja Rantaväylän suunnasta keskustaan saavutaan reittiä Hannikaisenkatu–Asemakatu.

Linkki-VIP-palveluliikenne Linkki-VIP-palveluliikenteen pysäkki on siirtynyt Vapaudenkadulle Forumia vastapäätä. Palveluliikenteen vihreät pienoisbussit saapuvat Asemakadun kautta pyöräyttären Forumin edustalla U-käännöksen ennen pysäkillä ajoa.

KRISTINA PENTIKÄINEN



Asemakadun pysäkit ja linjat

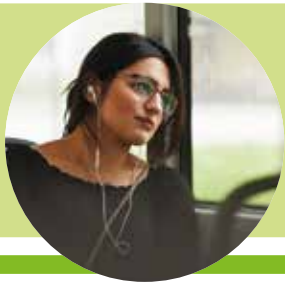
Keskusta 1–2: 4, 5, 7, 8, 15K, 16, 18, 18K, 19, 19L, 39, 22, 22M, 23, 26, 27, 27K, 31, 32, 36, 37

Keskusta 3–4: 10, 12, 12T, 20, 25, 41, 1, 2, 2M, 3, 38, 38K, 38R, 42, 43

Keskusta 5–6: 7, 13M/seutu, 14, 14M, 16, 16M, 21, 21M, 5, 5K, 8, 15, 15K, 18, 18K, 20, 22, 25, 26, 37

Keskusta 7: 1, 2, 2M, 3, 4, 10, 12, 12K, 12T, 13, 19, 19L, 22M, 23, 27, 27K, 39, 41, 42, 43/seutu

Tarkista linja-auton suunta/määränpää aina myös etuikkunan linjakyltistä!



Hyytäviä tositarinoita, mieleenpainuvia elämäkertoja vai ihastuttavia romaaneja?

Kuuntele vaikka kaikkia!

Linkki tarjoaa yhdessä ääni- ja e-kirjapalvelu Nextoryn kanssa veloituksettoman 45 päivän kokeilujakson satojentuhansien tarinoiden maailmaan!

Etu on voimassa Nextoryn uusille asiakkaille, lunasta omasi www.nextory.fi/linkki.

Fiksusti liikkeellä.

17.8.2022 • JYVÄSKYLÄ 3

Auto myyntiin ja Linkin kyytiin



■ Tero Latvala teki insinöörimäiset laskelmat ja päätyi tulokseen, että Linkillä matkustaminen on edullisempaa kuin oman auton käyttö. Nyt Linkki-kyypeistä on tullut tapa.

Latvalan perheen omakotitalon pihassa Tikkakoskella on vielä haastattelu-päivänä kaksi autoa. Toinen on menossa myyntiin, mutta toinen jää nelihenkinen talouden käyttöautoksi.

– Koko homma lähti liikkeelle, kun Linkillä oli hyvä tarjouskampanja viime syksynä. Kokeilimme Linkillä matkustamista, ja kun se lähti rullaamaan hyvin, vanhempi bensiinikäyttöinen automme jäi seisonaan sen siliän tien, kertoo Latvala.

Linkin ja yhden henkilöauton

taktiikka on jatkunut, ja säästöä on kertynyt entisestään polttoainneiden hintojen noususta. Kesällä perheessä on siirrytty myös pyöräilyn pariin.

– Pyrin kulkemaan aina pyörällä kylän sisällä. Vastustan ajatusta, että kävisin esimerkiksi lähikaupassa autolla. Se on tottumuksymys, mutta minun mielestäni pyörän selkään on jopa helpompaa hypätä kuin autoon, sanoo Latvala.

Tero Latvalan puoliso Anni Virkki on samoilla linjoilla. Virkki pyöräilee välillä työmatkansa sairaala Novaan, yli 20 kilometriä suuntaansa. Talvisin matka taittuu sujuvasti linja-autolla uutta moottoritietä pitkin Tikkakoskelta Jyväskylän keskustan suuntaan.

– Linkillä on huolettomampaa kulkea kuin omalla autolla, etenkin talviaikaan. Kesällä menen pyörällä töihin, jos linja-auton aikataulu ei sovi työvuoroih-

Tero Latvalan ja Anni Virkin perheessä pyöräillään paljon kesäkuukausina.

ni ja Tero tarvitsee autoamme, toteaa Virkki.

Pariskunta myöntää, että perheen toisesta autosta luopuminen on muuttanut hieman arjen järjestelyjä, mutta he ovat siihen valmiita.

– Joukkoliikenteen käyttäminen vaatii tekemään jonkun verran kompromisseja. Se vaatii vähän sopeutumista, mutta se ei ole välttämättä huono asia, sanoo Latvala.

– Nykyään ihmiset ovat tottuneet hirveän helppoon elämään. En näe pahana, että siitä ajatuksesta päästetään pikkuisen irti. Liikkuminen vie niin paljon rahaa ja energiaa sekä tuottaa päästöjä, että jonkinlaista hybridimallia pitääkin käyttää, pohtii Virkki.

Koko perheellä on Waltti-matkakortit Linkillä liikkumiseen.

On ollut positiivinen yllätys, että näinkin kauas kuin Tikkakoskelle kulkee paikallisliikenteen vuoroja tosi paljon, vaikkakin kesällä vuoroja on vähemmän, kiittää Latvala.

MERVI VARONEN

Opiskelija, tervetuloa testaamaan Linkki!



HANNA-KAISA HÄMÄLÄINEN

Syksyllä 5400 korkeakouluopiskelijaa saa 7 vrk:n Linkki-lipun ilmaiseksi käyttöönsä.

■ Syksyllä Jyväskylän korkeakouluopiskelijoilla on mahdollisuus testata Linkki-matkustamista viikon ajan maksutta. Kaikille Jyväskylän yliopistossa ja Jyväskylän ammattikorkeakoulussa opintonsa aloittaville opiskelijoille jaetaan Linkki-paikallisliikenteen 7 vrk:n kokeilulippu.

Linkki on mainio kulkupeli tutustua uuteen kotikaupunkiin sekä matkustaa luennoille, harrastuksiin ja iltamenoihin. Testilippu kannattaa ottaa heti käyttöön tai viimeistään talven kolkutuksessa ovelle. Viikossa saa jo mukavan tuntuman siitä millainen vaihtoehto Linkki olisi opiskeluaikojen kulkuvälineenä. Samalla kannattaa tutustua matkustus-

ta helpottaviin sähköisiin Linkki-palveluihin esimerkiksi reittioppaaseen ja Waltti-verkkokauppaan.

Testijakson jälkeen opiskelija voi halutessaan hyödyntää kokeilulippuun sisältyvän kivan matkakorttiedun. Vaikka Linkkiä käyttäisikin vain satunnaisesti, kannattaa Waltti-matkakortti ehdottomasti hankkia. Linkki-paikallisliikenteessä matkakortilla matkustaminen on aina se edullisin ja helpoin vaihtoehto.

Linkki on tarjonnut erilaisia kokeilulippuja uusille opiskelijoille vuodesta 2019 lähtien, tänä syksynä lippuja jaetaan yhteensä 5400 kappaletta.

KATJA KAUPPILA



Asiakasraadissa voi vaikuttaa ”Antaa enemmän kuin ottaa”

Jaana Viittanen, 56, on ollut mukana Fiksun liikkumisen asiakasraadissa alusta alkaen. Nyt menossa on kuudes vuosi.

– Lähdin mukaan raatiin, koska haluan vaikuttaa asioihin omassa arjessa ja yhteiskunnassa. Liikkumisella, kuten joukkoliikenteen palveluilla, on iso merkitys kaikkien ihmisten arkeen.

Asiakasraati on aktiivisesti mukana Linkki-paikallisliikenteen kehittämisessä. Lisäksi käsitellään muita kestävään liikkumiseen liittyviä asioita.

– Meille tuodaan uusia asioita koeponnistukseen tai jos näemme puutteita, voimme viedä viestiä eteenpäin. Raati on hyvä kanava monenlaisten näkemysten ja tietojen vaihtoon.

Tikkakoskella asuvalla Viitasella on Waltti-kortti Linkillä kulkemiseen. Tarpeen mukaan hän käyttää myös omaa autoa.

– Olen iloinen sekakäyttäjää. On hyvä, että asiakasraadissa on ihmisiä erilaisista taustoista ja asuinalueilta. Toivon mukaan myös vähemmistöjen edustajia, kuten maahanmuuttajia ja liikuntarajoitteisia, että voimme kehittää kaikille sopivia fiksun liikkumisen palveluja.

Viittanen on motivoitunut jatkamaan raadin jäsenenä. Kokouksia on pari kertaa vuodessa, ja niissä käydään ”kahvi ja pulla”-palkalla.

– Olen niin pitkään raadissa kuin saan olla! Osallistuminen on vapaaehtoista, mutta se antaa enemmän kuin ottaa, sanoo Viittanen.

MERVI VARONEN

Talviaikatauluihin siirryttiin 10.8.

Linkin talvikausi käynnistyi tuttuun tapaan elokuun toisella viikolla. Itse aikatauluihin ei tehty merkittäviä muutoksia edellisvuoteen verrattuna. Suurin ihmettelyn aihe oli varmasti paikallisliikennekeskuksen pysäkkien siirtyminen evakoon Asemakadulle. Samalla Linkit joutuivat ydinkeskustassa kierto-reitille.

Pysäkki- ja reittimuutosten takia painetut aikatauluvihkot saadaan jakelupisteisiin totuttua myöhemmin, vasta syyskuussa. Vihkojen

julkaisua jouduttiin lykkäämään, koska kiertoreitin ja suunniteltujen aikataulujen toimivuus haluttiin ensiksi varmistaa käytännön tasolla. Aikatauluihin saatetaan tehdä pieniä viilauksia vielä elokuun aikana.

Talviaikataulujen mukaan ajellaan 4.6.2023 saakka. Ajantasaiset aikataulut ja reitit löytyvät sähköisesti Linkin nettisivulta <https://linkki.jyvaskyla.fi> ja reittioppaalta <https://reittiopas.jyvaskyla.fi>.

KATJA KAUPPILA

Haluatko mukaan asiakasraatiin? Laita viesti linkki@jyvaskyla.fi ja kerro kuka olet ja miksi kiinnostuit!

Pyöräviitoitus opastaa läpi kaupungin

Kesän aikana Jyväskylään on asennettu noin 700 pyöräviittoa, jotka opastavat sujuvimman ja turvallisimman pyöräreitien eri kohteisiin. Opaste kertoo määränpään ja sinne olevan kilometrimäärän. Pyöräilyviitoituksen numeroinnit selviävät verkosta löytyvästä kartasta: <http://www2.jkl.fi/pyoraily/pyorailykartta.pdf>.



– Hannikaisenkadulle suunnitellaan yksisuuntaisia pyöräväyliä, sanoo Johanna Savolainen, jonka arjen kulkuneuvo on polkupyörä.

Pyöräilyn pääverkostoa uudistetaan laatu edellä

Keskustaan lisää yksisuuntaisia pyöräteitä

Kun Kankaan baana avattiin kesäkuussa, Jyväskylän kaupungin suunnitteluinsinööri Johanna Savolainen leikkasi seremoniallisen nauhan uudelle pyöräilyn ja jalankulun väylälle.

Kankaan baana on pitkäaikainen hanke, joka on saanut paljon julkisuutta. Se on kuitenkin

vain yksi osa kaupungin laajaa pyöräilyn pääreitistöä, jota uudistetaan vastaamaan valtakunnallisia laatuvaatimuksia. Kävimme kysymässä, miten pyöräteiden parannukset etenevät suunnittelijan työpisteeltä katsottuna.

Aloitetaan baanasta. Puhuelessa yleisesti käytetty pyöräbaana ei tarkoita mitään tahansa kaksi-

pyöräisten kaistaa, vaan eri väylillä on tietyt laatuvaatimukset.

– Väylillä tehdään erilaisia ratkaisuja tilanteen mukaan. Laatuvaatimukset tarkoittavat esimerkiksi, että pyritään tiettyihin leveyksiin pyörä- ja jalkakäytävillä sekä erottelemaan jalankulkijat ja pyöräilijät toisistaan jollain rakenteellisella ratkaisulla, kuten

korokkeella, kertoo Savolainen.

Kankaalle on voitu tehdä leveä baanamitoitusten mukainen väylä, koska uudella asuinalueella on riittävästi rakentamattomia tilaa. Kaupungin keskustassa pyöräteiden saneeraus on haastavampaa, koska tilaa on vähemmän.

– Yliopistonkadun pyöräteillä päädyttiin yksisuuntaiseen ratkaisuun, koska toisella puolella tuli talot vastaan ja toisella puolella Harju. Yksisuuntaiset pyörätiet ovat oletuksena tieliikennelaisissa, mutta meillä on paljon kaksisuuntaisia väyliä, joissa pyöräily ja jalankulku on yhdistetty, joten parannettavaa on.

Savolainen on ollut mukana kehittämässä pyöräilyolosuhteita Jyväskylässä parisen vuotta. Se on lyhyt patkka pyöräilyn pääreitistön parantamisen aikajanelä, jossa ollaan vasta alkuvaiheessa. Suunnitelmia valmistuu tiuhaan, mutta eteneminen on ennen muuta kiinni rahoituksesta. Toteutuksen haarukka on 10–20 vuotta.

Pyöräilyn sujuvuutta ja turvallisuutta edistetään monella tapaa. Katukuvaan on jo ilmestynyt uusia väylätyyppejä, maalausmerkkintöjä ja opastusmerkkejä. Yrjönkadun pyöräkatuhanke on käynnistynyt ja valmistuu ensi vuonna.

Savolainen kulkee työmatkat polkupyörällä keskustassa. Miltä tilanne näyttää ohjaustangon takaa?

– Olen tyytyväinen jo valmistuneisiin ratkaisuihin, mutta vielä on paljon tehtävää. Toivon, että saamme yhtenäiset ja loogiset väylät, mikä lisää sujuvuutta ja käyttäjämukavuutta.

MERVI VARONEN



HANNA-KAISA HÄMÄLÄINEN

Yhteiskäyttöautoille ja sähkökuuteille on kysyntää

Liikkumisen palvelut ovat kasvussa: Jyväskylässä toimii jo useita yhteiskäyttöauto- tai sähköpotkulautapalveluihin keskittyneitä yrityksiä. Ne tarjoavat vaihtoehtoja asukkaiden liikkumistarpeisiin ja vähentävät tarvetta oman auton omistamiseen.

Jyväskyläläisten näkemyksiä yhteiskäyttöauto- ja sähköpotkulautapalveluista kartoitettiin alkukesästä kyselyllä. Vastaajista osa on palveluja kokeillut, osa ei. Lähes kaksi kolmasosaa pitää tärkeänä, että Jyväskylässä on yhteiskäyttöautoja. Sähköpotkulaudat jakavat enemmän mielenkiintoa: alle puolet pitää niiden vuokrausmahdollisuutta tärkeänä.

Yhteiskäyttöautoja käytetään eniten erilaisiin vapaa-ajan, ostos- ja asiointimatkoihin sekä tavaroiden kuljettamiseen. Ne korvaavat useimmiten omalla tai työsuhdeautolla tehtyjä matkoja, ja monen käyttäjän matka jäisi kokonaan tekemättä ilman palvelua.

Sähköpotkulautojen suosi- tuin käyttötarkoitus on vapaa-ajan matkat. Kyselyn perusteella noin 40 % vastaajista on yhdistänyt sähköpotkulautailua joukkoliikenteen käyttöön, esimerkiksi saapuneet keskustaan Linkillä ja jatkaneet määränpäähen potkulaudalla. Potkulautailu korvaa eniten kävelyä. Vastaajista 39 % on arvioinut, että olisi kävellyt edellisen sähköpotkulaudalla tekemänsä matkan, jos lautaa ei olisi ollut käytössä. Sähköpotkulautojen käytössä eniten huolta herättää liikkumisen turvallisuus.

Sitowisen toteuttamaan kyselyyn saatiin yhteensä 595 vastausta. Kyselyn raportti julkaistaan loppuvuodesta osana kaupungin liikkumisen ohjauksen hanketta.

KATI KANKAINEN

Pyöräliityntäpysäkit sujuvoittavat matkantekoa

Jyväskylään valmistui kesäkuussa 11 uutta pyöräliityntäpysäkkiä eri puolille kaupunkia. Uusia pysäkkejä on muun muassa Palokassa, Mannilassa, Keltinmäessä ja Korpilahdella. Pyöräliityntäpysäkit ovat valaistuja katoksia, joissa on runkolukitustelineet 4-12 pyörälle pysäkestä riippuen. Liityntäpysäkit sijaitsevat linkkipysäkkien läheisyydessä.

– Pyöräliityntäpysäkit ovat pyöräparkkeja, joihin asukkaat voivat jättää polkupyörän esimerkiksi asiointireissun ajaksi. Jos matka kotoa linkkipysäkille on liian pitkä käveltäväksi, voi asukas ajaa sinne pyörällä, jättää pyörän liityntäpysäkille ja



Pyöräliityntäpysäkit sijaitsevat linkkipysäkkien läheisyydessä.

hypätä linkkiin, kertoo Jyväskylän kestävä kehitys JAPA ry:n toiminnanjohtaja Minna Kankainen. Pyörä kannattaa lukita

rungosta liityntäpysäkin telineeseen tukevalla ketju- tai U-lukolla. Pyörä jätetään liityntäpysäkil- le omalla vastuulla.

Elo-syyskuun vaihteessa JAPA pyöräyttää Liityntäpysäkil- ta linkkiin - sujuvaa matkaa! -kampanjan yhteistyössä Jyväskylän kaupungin kanssa. Kampanjan tarkoituksena on kannustaa asukkaita hyödyntämään liityntäpysäkkejä osana arkimatkojaan. Kampanja on osa JAPAN hanketta, joka saa rahoituksensa Traficomien liikkumisen ohjauksen valtionavustuksista.

PAULA WILKMAN, JYVÄSKYLÄN KESTÄVÄ KEHITYS JAPA RY

Pormestari kannustaa pyöräilemään

Yhdeksänvuotias Pinja Vienola pyöräilee säässä kuin säässä. Luku- vuoden 2022–2023 aikana Pinja pääsee kannustamaan muitakin pyöräilyn pariin, sillä hänet valittiin keväällä Jyväskylän uudeksi lapsipyöräilypormestariksi.

– Koulussa voisi olla syksyisin ja keväisin pyörän puhdistus ja katsastus, ehdottaa Pinja.

Pormestari tuo lapsinäkökulmaa esim. koulumatkoihin liittyviin suunnitelmiin ja on mukana erilaisissa pyöräilyn edistämiseen tähtävissä tapahtumissa.

Pyöräilypormestarin valitsevat vuosittain Jyväskylän kaupunki, JYPS ry sekä LastenParlamentti ja



MIRA JUUMA

Pyöräilypormestari Pinja Vienola kannustaa kaikkia pyöräilemään.

se on osa Jyväskylän kaupungin Liikkuva koulu -toimintaa.

MIRA JUUMA